

VILNIAUS MIESTO SOCIALINĖS PARAMOS CENTRO DIREKTORIUS

**ĮSAKYMAS
DĖL VILNIAUS MIESTO SOCIALINĖS PARAMOS CENTRO
VAIZDO STEBĖJIMO KAMERŲ NAUDOJIMO IR VAIZDO DUOMENŲ
TVARKYMO APRAŠO TVIRTINIMO**

2019 m. gegužės 31d. Nr. 1-528
Vilnius

Vadovaudamasi Europos Parlamento ir Tarybos 2016 m. balandžio 27 d. reglamentu (ES) 2016/679 dėl fizinių asmenų apsaugos tvarkant asmens duomenis ir dėl laisvo tokių duomenų judėjimo ir kuriuo panaikinama Direktyva 95/46/EB (Bendrasis duomenų apsaugos reglamentas), Lietuvos Respublikos asmens duomenų teisinės apsaugos įstatymu,

t v i r t i n u Vilniaus miesto socialinės paramos centro vaizdo stebėjimo kamerų naudojimo ir vaizdo duomenų tvarkymo aprašą (pridedama).

Direktorė



Jurgita Gajauskienė

PATVIRTINTA
Vilniaus miesto socialinės paramos centro
direktorius 2019 m. gegužės 31 d.
įsakymu Nr. 1-528

VILNIAUS MIESTO SOCIALINĖS PARAMOS CENTRO VAIZDO STEBĖJIMO KAMERŲ NAUDOJIMO IR VAIZDO DUOMENŲ TVARKYMO APRAŠAS

I SKYRIUS BENDROSIOS NUOSTATOS

1. Vilniaus miesto socialinės paramos centro (toliau – Socialinės paramos centras) vaizdo stebėjimo kamerų naudojimo ir vaizdo duomenų tvarkymo aprašo (toliau – Aprašas) tikslas – reglamentuoti vaizdo stebėjimą Socialinės paramos centro vidaus patalpose bei teritorijoje adresu Kauno g. 3, užtikrinant 2016 m. balandžio 27 d. Europos Parlamento ir Tarybos reglamento (ES) 2016/679 dėl fizinių asmenų apsaugos tvarkant asmens duomenis ir dėl laisvo tokių duomenų judėjimo ir kuriuo panaikinama Direktyva 95/46/EB (toliau – Reglamentas), Lietuvos Respublikos asmens duomenų teisinės apsaugos įstatymo (toliau – Įstatymas) ir kitų teisės aktų laikymąsi bei įgyvendinimą.

2. Šis Aprašas parengtas vadovaujantis Reglamentu, Įstatymu, kitais teisės aktais, reglamentuojančiais santykius, kurie atsiranda tvarkant asmens duomenis.

3. Šiame Apraše vartojamos sąvokos:

Duomenų valdytojas – Vilniaus miesto socialinės paramos centras, Kauno g. 3, 01314 Vilnius, kodas Juridinių asmenų registre 190997565.

Duomenų tvarkytojas – fizinis ar juridinis asmuo, valdžios institucija, agentūra ar kita įstaiga, kuri Duomenų valdytojo vardu diegia ir prižiūri vaizdo stebėjimo kameras ir vaizdo duomenų įrašymo įrenginius.

Vaizdo įrašas – Socialinės paramos centro patalpose ir teritorijoje (adresu Kauno g. 3, Vilnius) įrengtomis kameromis užfiksuotas vaizdas.

Vaizdo stebėjimas – vaizdo duomenų, susijusių su fiziniu asmeniu, tvarkymas naudojant automatines vaizdo stebėjimo kameras.

Vaizdo duomenų įrašymo įrenginiai – skaitmeniniai įrenginiai, skirti vaizdo duomenims įrašyti ir peržiūrėti.

Vaizdo stebėjimo sistema – vaizdo duomenų įrašymo įrenginiai ir vaizdo stebėjimo kameros.

4. Kitos šiame apraše vartojamos sąvokos suprantamos taip, kaip jos apibrėžtos Reglamente, Įstatyme ir kituose teisės aktuose.

II SKYRIUS VAIZDO STEBĖJIMO TIKSLAS IR APIMTIS

5. Vaizdo stebėjimo tikslas – užtikrinti Socialinės paramos centro turto apsaugą nuo vagysčių ir panašių nusikaltimo požymių turinčių veikų, asmenų saugą, siekiant apsaugoti žmonių sveikatą ar gyvybę.

6. Socialinės paramos centro vidaus ir lauko teritorija yra stebima vaizdo stebėjimo kameromis. Vaizdo įrašai saugomi, peržiūrimi bei kopijuojami įstatymų nustatyta tvarka, naudojant specialiai šiam tikslui skirtą vaizdo įrašymo įrenginį (DVR).

7. Socialinės paramos centro lauko teritorijos vaizdą saugo 6 kameros, patalpų vaizdą – 10 vaizdo kamerų (priedas).

8. Vaizdo stebėjimo kameros įrengtos taip, kad vaizdo stebėjimas nebūtų vykdomas didesnėje teritorijoje ar patalpose, nei yra nurodyta Aprašo priede.

9. Apie vykdomą vaizdo stebėjimą teritorijoje ir patalpose aiškiai ir tinkamai informuojama įspėjamaisiais ženklais.

III SKYRIUS VAIZDO DUOMENŲ ĮRAŠYMAS IR SAUGOJIMAS

10. Vaizdo įrašymo įrenginyje (DVR) kameromis užfiksuotas vaizdas skaitmeniniu būdu įrašomas į vidinį kietąjį diską (HDD).

11. Vaizdo duomenys vaizdo duomenų įrašymo įrenginiuose saugomi ne ilgiau kaip 14 kalendorinių dienų.

12. Kietajam diskui užsipildžius, vaizdo įrašymo įrenginys po 14 kalendorinių dienų automatiškai ištrina seniausius vaizdo įrašus, o į atsilaisvintą vietą įrašo naujausią vaizdo srautą.

13. Vaizdo duomenys nėra archyvuojami, nedaromos įrašų kopijos.

14. Vaizdo įrašymo įrenginys leidžia atlikti vaizdo įrašų paiešką pagal datą ir laiką.

IV SKYRIUS DUOMENŲ VALDYTOJO IR TVARKYTOJO TEISĖS IR PAREIGOS

15. Visus įrašomus vaizdo duomenis turi teisę tvarkyti Socialinės paramos centro direktoriaus paskirti darbuotojai, atsakingi už vaizdo duomenų tvarkymą (toliau – atsakingi darbuotojai), ir Socialinės paramos centrui saugos paslaugas teikianti įmonė.

16. Duomenų valdytojas pasilieka teisę pasitelkti duomenų tvarkytojus, kurie prižiūrėtų vaizdo stebėjimo sistemas ar tvarkytų vaizdo duomenis užtikrinami asmenų ir turto saugumą Socialinės paramos centro patalpose ir teritorijoje.

17. Atsakingi darbuotojai ar duomenų tvarkytojai privalo:

17.1. laikytis pagrindinių vaizdo duomenų tvarkymo principų bei konfidencialumo ir saugumo reikalavimų, įtvirtintų Įstatyme, šiame apraše ir kituose teisės aktuose;

17.2. užtikrinti, kad į stebimą erdvę nepatektų gyvenamosios patalpos, joms priklausančios privačios teritorijos, patalpos, kuriose asmenys pagrįstai tikisi absoliučios privatumo apsaugos;

17.3. užtikrinti, kad vaizdo stebėjimo sistema būtų techniškai tvarkinga, techniniai šios sistemos sutrikimai būtų šalinami operatyviai, panaudojant visus turimus techninius resursus;

17.4. imtis priemonių, kad būtų užkirstas kelias atsitiktiniam ar neteisėtam vaizdo duomenų sunaikinimui, pakeitimui, atskleidimui, taip pat bet kokiam kitam neteisėtam tvarkymui, saugoti vaizdo duomenų įrašymo įrenginiuose esančius duomenis;

17.5. neatskleisti, neperduoti ir nesudaryti sąlygų bet kokiomis priemonėmis susipažinti su vaizdo duomenimis tam teisės neturintiems asmenims;

17.6. nedelsdami pranešti Socialinės paramos centro direktoriui ar duomenų apsaugos pareigūnui apie bet kokią įtartina situaciją, kuri gali kelti grėsmę Socialinės paramos centro tvarkomų vaizdo duomenų saugumui;

17.7. į patalpą, kurioje yra vaizdo įrašymo įrenginiai, neįleisti pašalinių asmenų, užtikrinti, kad vaizdo įrašas būtų neprieinamas kitiems asmenims bei neplatintas.

18. Socialinės paramos centrui saugos paslaugas teikiančiai įmonei privalomi Aprašo 17.1, 17.4, 17.5, 17.6, 17.7 punktai.

V SKYRIUS DUOMENŲ SUBJEKTO TEISIŲ ĮGYVENDINIMAS

19. Vaizdo duomenys teikiami Lietuvos Respublikos teisės aktuose numatytais atvejais ir nustatyta tvarka.

20. Duomenų subjekto rašytiniu prašymu, pateikus asmens tapatybę patvirtinantį dokumentą, arba teisės aktų nustatyta tvarka, vaizdo stebėjimo kameromis užfiksuotas vaizdas (kopija) gali būti išduodamas:

20.1. jeigu jis yra išsaugotas;

20.2. jeigu jame nėra užfiksuoti tretieji asmenys arba yra trečiųjų asmenų rašytinis sutikimas tokį vaizdo įrašą (kopiją) išduoti.

21. Teisėsaugos institucijų prašymu vaizdo stebėjimo kameromis užfiksuotas vaizdas (kopija) gali būti išduodamas be vaizde užfiksuotų asmenų sutikimo.

22. Duomenų subjekto, norinčio gauti vaizdo įrašą (kopiją), kuriame užfiksuotas ne tik jis, bet ir tretieji asmenys, prašyme turi būti nurodytas asmens duomenų naudojimo tikslas, teikimo bei gavimo teisinis pagrindas ir prašomų pateikti asmens duomenų apimtis.

23. Socialinės paramos centras, gavęs duomenų subjekto paklausimą dėl vaizdo duomenų, susijusių su juo, tvarkymo, ne vėliau kaip per 10 kalendorinių dienų nuo duomenų subjekto prašymo gavimo dienos atsako, ar su juo susiję vaizdo duomenys yra tvarkomi, saugomi, ir jei saugomi, – apie šių duomenų teikimo tvarką.

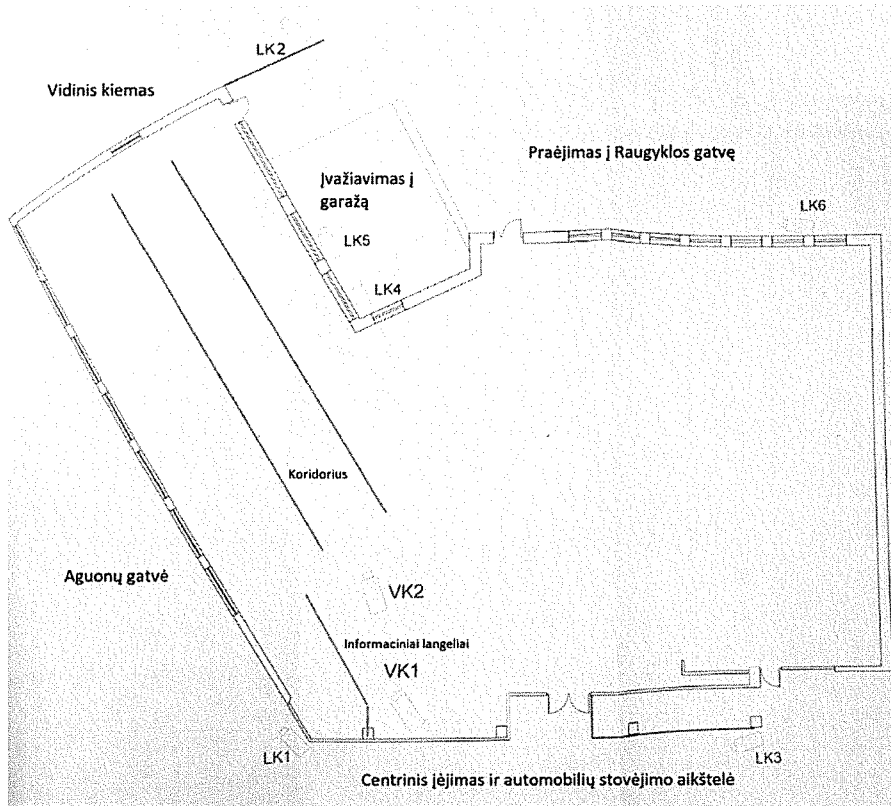
VI SKYRIUS BAIGIAMOSIOS NUOSTATOS

24. Socialinės paramos centro darbuotojai ir Socialinės paramos centrui saugos paslaugas teikianti įmonė, pažeidę šio Aprašo reikalavimus, atsako teisės aktų nustatyta tvarka.

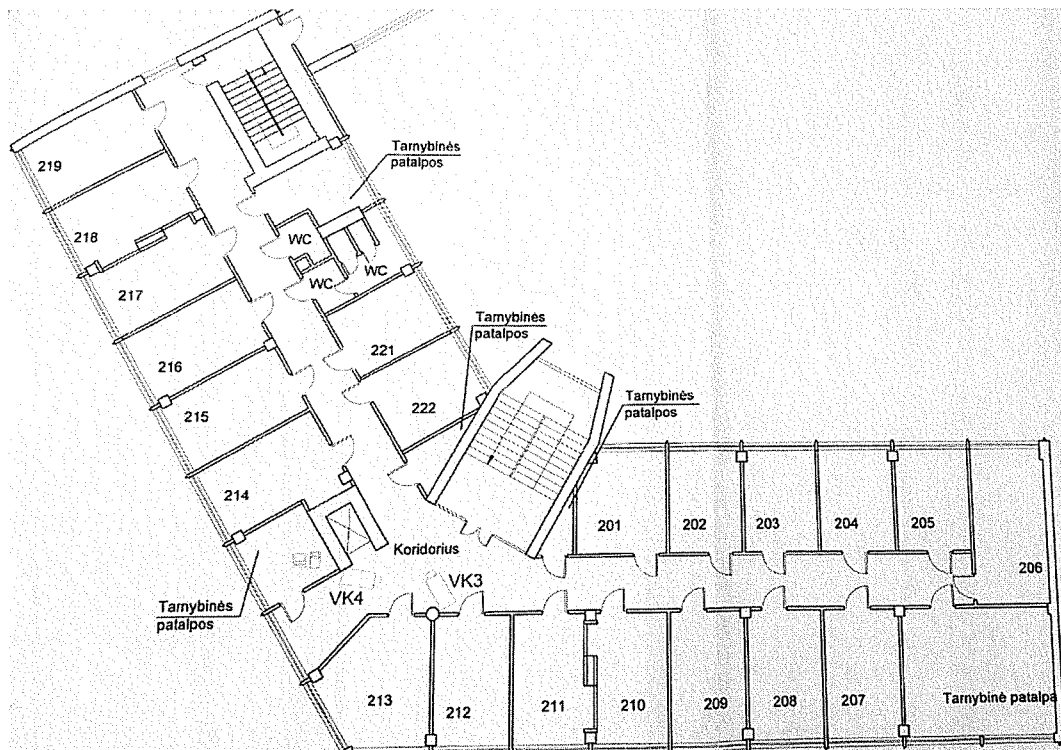
Vaizdo stebėjimo kamerų naudojimo ir vaizdo duomenų tvarkymo tvarkos aprašo priedas

LAUKO TERITORIJOS IR VIDAUS PATALPŲ STEBĖJIMAS VAIZDO KAMEROMIS

1 aukšto ir lauko kamerų schema



2 aukšto kamerų schema



Kameros pavadinimas	Stebėjimo laukas
LK1	Dalis Aguonų gatvės, į kurią išeina 1 a. kabinetų langai
LK2	Dalis vidinio kiemo
LK3	Dalis automobilių stovėjimo aikštelės prie centrinio įėjimo
LK4	Įvažiavimas į garažą vidiniame kieme
LK5	Stogas vidiniame kieme virš garažo
LK6	Praėjimo dalis į Raugyklos gatvę ties sale
VK1	1 a. interesantų aptarnavimo langeliai
VK2	1 a. koridorius
VK3	2 a. pirma koridoriaus dalis
VK4	2 a. antra koridoriaus dalis
3, 4 ir 5 aukštai yra identiški 2 aukštui (2 nuotrauka). Ten esančių likusių VK 5 – VK 10 kamerų stebėjimo laukas identiškas – koridoriai.	