

VILNIAUS MIESTO SOCIALINĖS PARAMOS CENTRO DIREKTORIUS

**ĮSAKYMAS
DĖL INFORMACINIO PRANEŠIMO ASMENIMS, PAKLIŪVANTIEMS Į SAUGOS
KAMERŲ VAIZDO STEBĖJIMO LAUKĄ, FORMOS TVIRTINIMO**

2019 m. gegužės 30 d. Nr. 1- *527*
Vilnius

Vadovaudamasi Europos Parlamento ir Tarybos 2016 m. balandžio 27 d. reglamentu (ES) 2016/679 dėl fizinių asmenų apsaugos tvarkant asmens duomenis ir dėl laisvo tokių duomenų judėjimo ir kuriuo panaikinama Direktyva 95/46/EB (Bendrasis duomenų apsaugos reglamentas),

t v i r t i n u Informacinio pranešimo asmenims, pakliūvantiems į saugos kamerų vaizdo stebėjimo lauką, formą (pridedama).

Direktorė



Jurgita Gajauskienė

SVARBI INFORMACIJA APIE TAI, KAIP VILNIAUS MIESTO SOCIALINĖS PARAMOS CENTRAS RENKA, NAUDOJA IR SAUGO INFORMACIJĄ APIE ASMENIS, PAKLIŪVANČIUS Į SAUGOS KAMERŲ VAIZDO STEBĖJIMO LAUKĄ

BĮ Vilniaus miesto socialinės paramos centras (toliau – Socialinės paramos centras) rūpinasi Jūsų informacijos apsauga. Socialinės paramos centras vadovaujasi Europos Parlamento ir Tarybos 2016 m. balandžio 27 d. reglamentu (ES) 2016/679 dėl fizinių asmenų apsaugos tvarkant asmens duomenis ir dėl laisvo tokių duomenų judėjimo ir kuriuo panaikinama Direktyva 95/46/EB (Bendrasis duomenų apsaugos reglamentas)(toliau – Reglamentas) bei kitais teisės aktais, reglamentuojančiais asmens duomenų apsaugą. Norėdami sužinoti daugiau, atidžiai perskaitykite šį pranešimą.

1. Kodėl turėčiau skaityti šį pranešimą?

Šiame pranešime bus atsakyta į svarbiausius klausimus apie tai, kaip Socialinės paramos centras renka, naudoja ir saugo informaciją apie Jus.

2. Kas yra atsakingas už mano informacijos apsaugą?

BĮ Vilniaus miesto socialinės paramos centras.

Įstaigos kodas: 190997565.

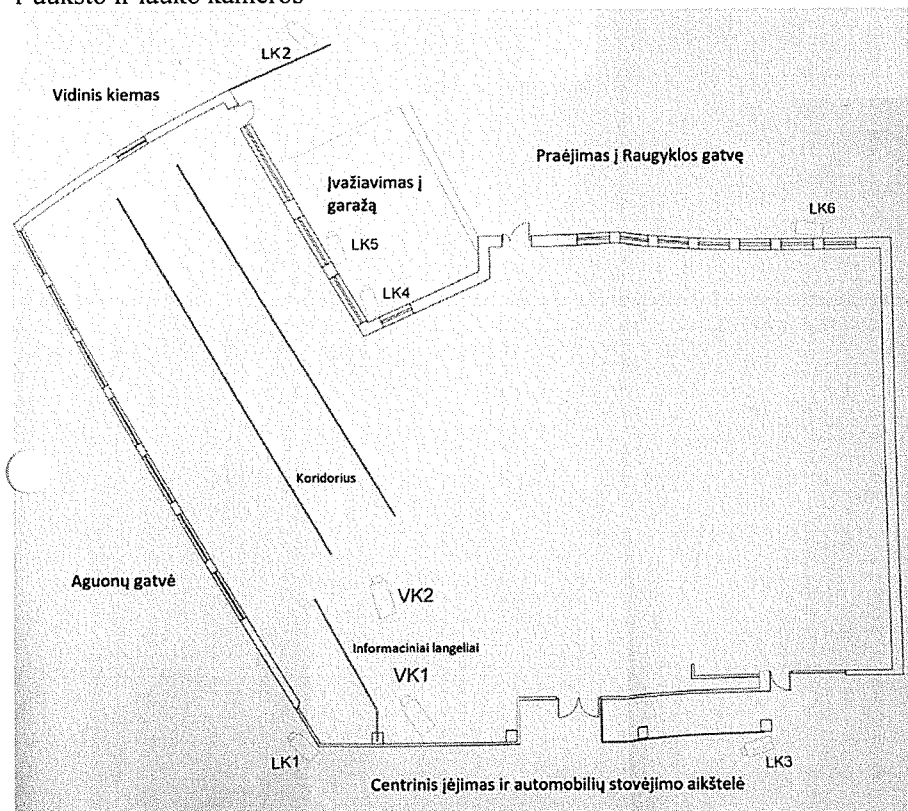
Adresas: Kauno g. 3, Vilnius.

3. Kodėl Socialinės paramos centras renka informaciją apie mane?

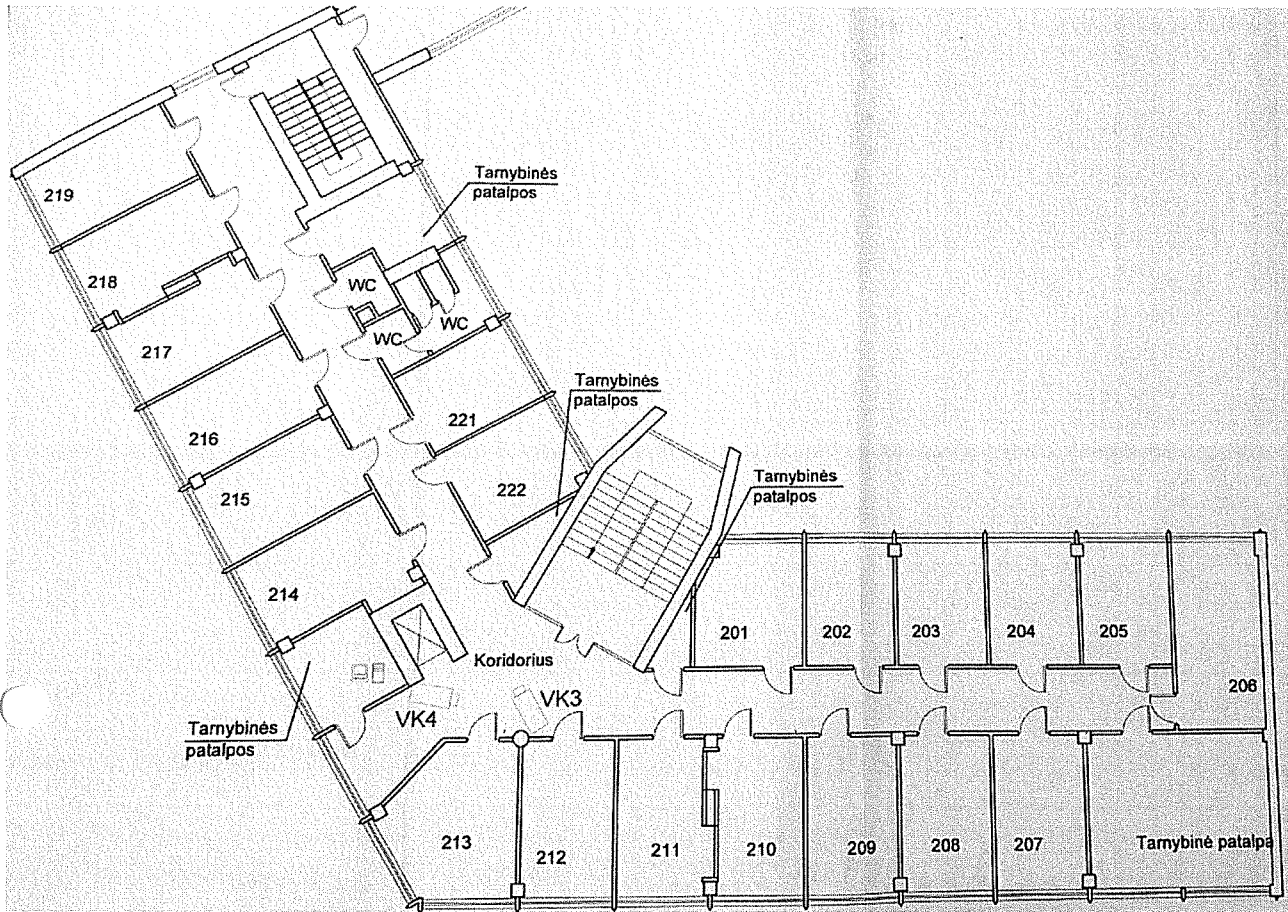
Socialinės paramos centras vykdo valstybės ir/ar savivaldos pavestas viešosios valdžios užduotis viešojo intereso labui – teikia socialinę paramą ir kitas paslaugas, finansuojamas valstybės ir savivaldybės biudžetų lėšomis bei naudojant valstybės ir savivaldybės nuosavybės, panaudos ar patikėjimo teise perduotus išteklius. Todėl Socialinės paramos centras turi rūpintis patalpų ()urto saugumu, o taip pat paslaugų gavėjų saugumu, ypač vaikų ir kitų bejėgiškos būklės asmenų atvejais, ir to siekdamas kai kuriose bendrose Socialinės paramos centro teritorijose ir patalpose yra įrengęs saugos vaizdo kameras:

Socialinės paramos centras, Kauno g. 3, Vilnius

1 aukšto ir lauko kameros



2 aukšto kameros



Kameros pavadinimas	Stebėjimo laukas
LK1	Dalis Aguonų gatvės, į kurią išeina 1 a. kabinetų langai
LK2	Dalis vidinio kiemo
LK3	Dalis automobilių stovėjimo aikštelės prie centrinio įėjimo
LK4	Įvažiavimas į garažą vidiniame kieme
LK5	Stogas vidiniame kieme virš garažo
LK6	Praėjimo dalis į Raugyklos gatvę ties sale
VK1	1 a. interesantų aptarnavimo langeliai
VK2	1 a. koridorius
VK3	2 a. pirma koridoriaus dalis
VK4	2 a. antra koridoriaus dalis

3, 4 ir 5 aukštai yra identiški 2 aukštui (2 nuotrauka). Ten esančių likusių VK 5 – VK 10 kamerų stebėjimo laukas identiškas – koridoriai.

Socialinės paramos centras nerenka duomenų apie Jus tikslingai, tik tais atvejais, kai Jūs dėl bet kokių priežasčių Socialinės paramos centro patalpose ar teritorijoje pakliūvate į aukščiau nurodytus saugos kamerų matymo laukus.

Dėl šių priežasčių Socialinės paramos centras turi rinkti, naudoti ir saugoti informaciją apie Jus.

4. Kokią informaciją turėčiau Socialinės paramos centrui pateikti ir kodėl?

Jūs neprivalote Socialinės paramos centrui pateikti jokios informacijos, tačiau, Jums užėjus į stebimas patalpas ar teritoriją, Jūsų vaizdo įrašas bus užfiksuotas automatiškai.

5. Kurią informaciją apie mane Socialinės paramos centras renka iš kitų šaltinių?

Socialinės paramos centras nerenka jokios informacijos apie Jus iš kitų šaltinių.

6. Koks yra teisinis informacijos apie mane rinkimo pagrindas?

Socialinės paramos centras renka informaciją apie Jus teisėtai, nes Jūsų informacija yra reikalinga:

- vykdam valstybės ir/ar savivaldos pavestas viešosios valdžios užduotis viešojo intereso labai rūpinantis Socialinės paramos centro turto, paslaugų gavėjų, darbuotojų saugumu – siekiant saugoti Socialinės paramos centrui, savivaldybei priklausantį turtą, taip pat įstaigos darbuotojų, paslaugų gavėjų sveikatą bei gyvybę (Reglamento 6 str. 1 d. e p.).

7. Ar Socialinės paramos centras renka jautrią informaciją apie mane?

Jautri informacija apie Jus nėra renkama.

8. Ar Socialinės paramos centras priima automatinius sprendimus? Ar mane profiliuoja?

Automatiniai sprendimai nėra priimami, Jūs nesate profiliuojamas.

9. Ar Socialinės paramos centras kam nors perduoda informaciją apie mane?

Informacija apie Jus gali būti perduodama:

- valstybės institucijoms (policijai, ikiteisminio tyrimo įstaigoms ir pan.), kaip tai numatyta teisės aktuose;
- informacinių ir komunikacinių paslaugų teikėjams (vaizdo stebėjimo techninę priežiūrą vykdančioms tiekėjams, vaizdo stebėjimą administruojančioms saugos bendrovėms ir pan.).

10. Ar Socialinės paramos centras perduoda informaciją apie mane už Europos ekonominės erdvės ribų?

Informacija už Europos ekonominės erdvės ribų (visos Europos Sąjungos valstybės narės bei Islandija, Lichtenšteinas ir Norvegija) nėra perduodama.

11. Kiek laiko saugo informaciją apie mane?

Nufilmuotą vaizdo medžiagą saugo 14 kalendorinių dienų.

12. Kokios mano teisės?

Jei norite imtis žemiau nurodytų veiksmų, prašome kreiptis į Socialinės paramos centro duomenų apsaugos pareigūną, kaip tai nurodyta 13 punkte. Prašome atkreipti dėmesį, jog šioms teisėms taikomos įstatymų numatytos sąlygos ir išimtys.

- pateikti prašymą susipažinti su turima informacija apie Jus;
- pateikti prieštaravimą Jūsų vaizdo stebėjimui ir nufilmuotos medžiagos su Jūsų atvaizdu naudojimui, kai toks duomenų tvarkymas konkrečių aplinkybių kontekste neproporcingai suvaržo Jūsų teises ir laisves bei teisėtus interesus;
- pateikti prašymą ištrinti saugos kamerų nufilmuotą vaizdo medžiagą su Jūsų atvaizdu, kai tokių duomenų tvarkymas konkrečių aplinkybių kontekste neproporcingai suvaržo Jūsų teises ir laisves bei teisėtus interesus;
- pateikti prašymą apriboti prieigą prie saugos kamerų nufilmuotos medžiagos su Jūsų atvaizdu naudojimui, kol nagrinėjamas Jūsų prieštaravimas tokių duomenų tvarkymui;
- ginčyti Jūsų informacijos rinkimą, naudojimą ir saugojimą Socialinės paramos centre;
- Pateikti skundą Valstybinei duomenų apsaugos inspekcijai.

13. Kaip galite man padėti?

Jeigu Jūs turite klausimų, komentarų ar nusiskundimų, susijusių su tuo, kaip Socialinės paramos centras renka, naudoja ir saugo duomenis apie Jus, Socialinės paramos centro duomenų apsaugos pareigūnas gali padėti, prašome kreiptis el. paštu renata.liekiene@spcentras.lt arba telefonu (8 5) 213 3966.